

RIDER TECHNICZNY- DŹWIĘK GRUBSON

z Zespołem Live
aktualizacja czerwiec 2019

RIDER TECHNICZNY JEST ZAŁĄCZNIKIEM DO UMOWY
(prosimy o dokładne zapoznanie się z riderem i odesłanie podpisanego skanu)

Prosimy najpierw o kontakt telefoniczny z realizatorem dźwięku a w celu ustalenia szczegółów technicznych oraz uściślenie wymagań technicznych na koncert „GRUBSON”

Zespół „GRUBSON” jest realizowany na jednej konsolce (przody i monitory) Dlatego bardzo proszę o dokładne zapoznanie się z naszymi wymaganiami technicznymi w celu uniknięcia niepotrzebnych nieporozumień. Skład zespołu może ulec zmianie na okazjonalne koncerty o czym wcześniej poinformujemy organizatora i firmę nagłośnieniową.

W SZYBKIM SKRÓCIE CO POTRZEBUJEMY (WAŻNE !!)

Pracujemy w sieci DANTE redundantnie.

Przyjeżdżamy z własną konsolą YAMAHA QL5/CL (proszę o przygotowanie miejsca + cases pod konsolą na stage F.O.H.)

POTRZEBUJEMY:

1. Przetwornik Yamaha Rio 32/24 D2 (nie inny !!)

1. - 7 x sennheiser ew 300 IEM G3 pasmo A

- splitter antenowy IME sennheiser x2

- anteny płetwy UHF na pasmo A + 2x długi statyw

- kable ANTENOWE 50 ohm około 7 m

- koniecznie aktualizowany odbiornik i nadajnik do najnowszej wersji !!

cały set IME tylko do dyspozycji GRUBSON !!! w dniu koncertu

- liczba IEM G3 może ulec zmianie jeżeli gramy z gośćmi o czym poinformujemy wcześniej organizatora i firmie nagłośnieniową

2. - niezależny i tylko dla zespołu „GRUBSON” przetwornik Yamaha Rio 32/24 D2

(sygnały wpięte bezpośrednio z instrumentu do Yamaha Rio – omijamy wszystkie splitery!!)

- koniecznie aktualizowane DANTE Yamaha Rio do najnowszej wersji !!
ustawiony redundantnie.

3. - 4x Mikrofony bezprzewodowe Shure ULXD – konfiguracja po DANTE

- anteny shure serii UA + 2x długi statyw na anteny + kable ANTENOWE 50 ohm około 7 metrów

- koniecznie aktualizowany odbiornik i nadajnik do najnowszej wersji !
ustawiony redundantnie.

4. – router sieci gigabit np.:cisco SG 300-28

skonfigurowany redundantnie tylko do dyspozycji GRUBSON !!!

Pracujemy w sieci redundantnie

5. - D.I.BOX 5xKlark Teknik DN 200 3xKlark Teknik DN 100

6. - **Zawsze !!!** potrzebna 3x profesjonalna skrętka cat 5/6 (skrętki sprawdzone, nie łączone na długości BECZKAM (jednolita skrętka), położone między sceną a miejscem mixera FOH z zapasem min 7 metrowym po obu stronach. Położone FOH-Scena na etapie montażu całego nagłośnienia. Skrętki tylko do użytku zespołu Grubson (skrętki niezależne od innych zespołów (nie wpinamy, przepinamy) zakończone złączami etherCON

8. - mikrofony jak w input list

- bardzo dobry, mocny, riderowy (konieczna konsultacja !) system nagłośnieniowy lewa prawa + frontfill + outfill
- podział pasma dolnego do ustalenia (siatki, plandeki z dziurkami, plandeki bez dziurek,- nie wieszamy przed systemem P.A. !!!)
- risery na bębny i klawisze na kołach !! i wysłonięte czarnym sukrem
- blat dla D.J. (2 metry na 1 metr i wysokość 1 m) front i boki wysłonięte czarnym sukrem
- sprawne podpytki, dobrej jakości kable xlr i jack-jack (kable puszczone tyłem sceny za zespołem !!)
- sprawne, czarne statywy średniej wielkości szt.13 (tylko trójnogu)
- stanowisko realizatora monitorowego po prawej stronie sceny (patrz na scenę od frontu)

Realizator dźwięku: Remek Białas

e-mail : remek68@gmail.com mobile : +48 605 662 383 (w przypadku problemów z dodzwonieniem się , proszę wysłać sms)

Manager zespołu: Joanna Krawiec

e-mail : koncerty@grubson.com.pl mobile : +48 604 549 383 (w przypadku problemów z dodzwonieniem się , proszę wysłać sms)

Uwaga !

W razie potrzeby istnieje możliwość wynajęcia na koncert Grubsona z zespołem przygotowanego, skonfigurowanego wcześniej Set Up-u koncertowego co bardzo ułatwia i przyspiesza pracę wszystkim ☺ a w tym:

- Mixer Yamaha QL5/CL
- 7 x sennheiser ew 300 IEM G3 + splitter antenowy + anteny + kable antenowe
- przetwornik Rio Yamaha 32/24 D2
- 4x Mikrofony bezprzewodowe Shure ULXD + anteny zewnętrzne + kable
- przygotowany router WiFi
- D.I.BOX Klark Teknik DN 100/ DN 200 w ilości potrzebnej
- Switch Cisco SG 300-28 skonfigurowany redundantnie
- multicore pod klawisze i pod perkusje zakończone hartingami

Kontakt Remek Białas Remix1 Sp. z o.o. +48 605 662383

Wpinamy się w procesor odpowiedzialny za sterowanie systemu (nie przez mixer główny!!)

Konfiguracja wyjść na system P.A. analogowo lub cyfrowo AES/EBU

Nie wpinamy się w lokalną sieć DANTE !!

Wyjścia osobno: Strona Lewa, Strona Prawa

Zawsze bas na oddzielnej linii mono

frontfil i outfill na oddzielnej linii

Wyłączona korekcja w systemie !!! (tylko podział pasma)

**1. Zawsze (niezależnie czy stawiamy set-up firmy Remix1 czy nie) potrzebna 3x profesjonalna skrętka cat 5/6 (skrętki sprawdzone, nie łączone na długości BECZKAMI (skrętka jednolita), położone między sceną a miejscem mixera z zapasem min 7 metrowym po obu stronach. Położone FOH-Scena na etapie montażu całego nagłośnienia. Skrętki tylko do użytku Grubson (niezależne od innych zespołów). Wszystkie zakończone złączami etherCON (etherCON nie pocięty !)
- oraz 20 m skrętki między D.J. a switch SG 300-28**

2. Zespół potrzebuje niezależne od innych zespołów 7 x SENNHEISER odsłuch douszny ew 300 IEM G3 z combinerami + antenami kierunkowymi z kablami antenowymi 50 ohm 6,8 m (pracujemy tylko na G3 SENNHEISER)

Pasmo A

Ustawienia IEM:

Proszę firmę nagłośnieniową o przygotowanie systemów do pracy przed próbą z zeskanowaną częstotliwością (Pasmo A)

Bardzo proszę przygotować i opisać odbiorniki w kolejności:

1. Grubson odbiornik stereo czułość 19, limiter off
Nadajnik w trybie stereo wyjście 1 i 2 z Rio 32/24
2. Jarecki odbiornik focus czułość 19, limiter off
Nadajnik w trybie mono wyjście 3 z Rio 32/24
3. DJ BRK odbiornik focus czułość 19, limiter off
Nadajnik w trybie mono wyjście 4 z Rio 32/24
4. Key Łukasz odbiornik stereo czułość 19, limiter off
Nadajnik w trybie stereo wyjście 5/6 z Rio 32/24
5. Gitara Kuba odbiornik focus czułość 19, limiter off
Nadajnik w trybie mono wyjście 7 z Rio 32/24
6. CUE odbiornik stereo czułość 19, limiter off
Nadajnik w trybie stereo wyjście 10/11z Rio 32/24
7. Zaproszony Gość odbiornik stereo czułość 19, limiter off
Nadajnik w trybie stereo wyjście 10/11z Rio 32/24

3.Ustawienia mixera FOH

W przypadku plenerów podest nie wyżej niż 20 cm nad ziemią (najlepiej na ziemi na blacie bez nóg) Stage frontowy nie dalej niż 25 m od przedniej linii sceny. Jeżeli jest to możliwe namiot F.O.H w lini paczek (z boku) a nie centralnie na środku !!

W klubach nie akceptujemy ustawienia miksera w pomieszczeniach odseparowanych od sali koncertowej, na balkonach i pod nimi oraz we wnękach!

4. Na próbę potrzebujemy zawsze 3 godziny w tym:

- montaż na scenie, w tym ustawienie riserów, omikrofonowanie instrumentów
- wysterowanie systemu P.A. (dostęp do procesora systemu P.A.)
- próba dźwiękowa
- po próbie oznaczenie na scenie pozycji riserów taśmą odblaskową , pozycji muzyków, podklejenie kabli (wszystkie kable puszczamy tyłem sceny !)

5. Proszę o wysłanie listy sprzętu jaki będzie wykorzystany podczas koncertu e-mailem na mail: remek68@gmail.com

SCENA

Uwaga prosimy stawiać namiot monitorowy poza obrysem sceny na podestach dostawionych do sceny !!! (to tylko cztery dodatkowe podesty)

1. Dla DJa potrzebny blat sceniczny 1m x 2m z mocnymi nogami. o wysokości 1 m. Blat stoi bezpośrednio na scenie na środku (**Niedopuszczalne jest ustawianie skrzyń transportowych typu cases, bądź stołów biesiadnych, stolików ze stołówek itp. Jedynym słusznym rozwiązaniem jest stabilny blat sceniczny !!! ☺**) blat wysłonięty z trzech stron (boki i front) czarnym sukrem

2. Stabilny drum riser pod perkusję z kołami !! (mobilny) o wymiarach 3m x 2m x 0,3m. (**potrzebna kurtyna plexi 5/6 skrzydeł**) blat wysłonięty czarnym sukrem z trzech stron

3. Stabilny key riser pod klawisze z kołami !! (mobilny) o wymiarach 2m x 2m x 0,3m **blat wysłonięty czarnym sukrem z trzech stron**

Przygotowanie zasilania 230V na scenie i na froncie z tego samego źródła zabezpieczone przed przypadkowym wypięciem

Sprawdzone kable xlr, podpytki pod gramofony DJ, pod perkusje, pod klawisze.

Instalacja audio na scenie po próbie do czasu koncertu nie może być ruszana !! (nie rozpinamy xlr-ów, nie zabieramy mikrofonów, statywów, d.i.boxów,)

Scena podczas koncertu powinna być czysta wizualnie to znaczy: żadnych zbędnych statywów, casów, racków, kuwet, itp. Prosimy też o zabranie wszystkich monitorów ze sceny ☺

NAGŁOŚNIENIE

Srona lewa i prawa grającym pełnym pasmem !! prawidłowo podwieszane, tak aby równomiernie pokrywała dźwiękiem cały obszar widowni. Nagłośnienie powinno mieć moc adekwatną do wielkości imprezy. Preferujemy firmy o uznanej reputacji wielko formatowe

Prosimy również o przygotowanie frontfilla grającego pełnym pasmem (płaskie paczki lub klasyczne tak aby nie zasłaniały artystów ale też grały nie tylko dla pierwszego rzędu montowane przed scena nie na scenie) i outfilla

Zespół gra dużą ilością niskich tonów. Do tego potrzebne są mocne i sprawne zestawy niskotonowe. Prosimy o zapewnienie takowych w dużej ilości. Basy ustawione lewa, prawa (tak żeby można było jak najbliżej postawić płotki do sceny i żeby nie zabijały ludzi bezpośrednio przed sceną) **Żadnych monobloków przed sceną !!!!** podział pasma basowego do ustalenia telefonicznie

Prosimy aby strony grały tak samo. System podwieszony na zewnątrz sceny w wieżach (nie podwieszamy systemu pod scenę w świetle okna !!! tylko na zewnątrz)

Nie może być !! żadnych siatek, banerów. reklam niby z dziurkami, bezpośrednio przed głośnikami, na głośnikach, wieżach. System musi być odsłonięty od frontu. Na siatki z reklamami proszę stawiać oddzielne konstrukcje lub wieszać banerey poza linią pracy głośników !!

INNE

- *Niezależnie czy jest to koncert np: charytatywny, mały klub, festiwal, gramy jako pierwsi czy ostatni, zastępstwo za inny zespół lub jakiś inny ciekawy projekt to wymagania techniczne i czas na próbę nie zmieniają się*
- *Jeżeli po naszym koncercie gra inny zespół to potrzebujemy około 30 min na demontaż i dwóch ludzi do pomocy przy znoszeniu becklinu pod busa*
- **potrzebujemy do pomocy przy rozładunku i załadunku beckline dwie silne osoby**
- Nie wyciszamy koncertu podczas transmisji lub nagrania
- Nie ściszamy zespołu **GRUBSON** podczas koncertu
- Sumę koncertu podajemy po wcześniejszym uzgodnieniu
- *Zawsze gramy na swojej perkusji którą montujemy na Drum Riserze*
- *Zawsze gramy na swoich klawiszach które montujemy na Key Riserze*

Warunki techniczne zawarte w riderze są optymalne do dobrej realizacji nagłośnienia występu artysty **GRUBSON z Zespołem Live**

Firma zajmująca się techniczną realizacją imprezy ma obowiązek skontaktować się realizatorem dźwięku w celu potwierdzenia spełnienia wymagań, technicznych, najpóźniej na **30 dni !** przed dniem koncertu.

W przypadku, gdy organizator nie skontaktuje się z menagerem lub realizatorem w sprawie zmian ridera, a artyści napotkają warunki techniczne w sposób rażąco naruszający rider, organizator musi liczyć się z odmową wykonania koncertu nie narażając zespołu **GRUBSON** na zawarte w umowie warunki finansowe.

	Źródła Dźwięku do Yamaha RIO 32/24	Mikrofon/statyw	Monitory
1	Stopa	Shure sm91A	MIX 9
2	Stopa	EV RE20 mały statyw trójnóg	
3	Werbel 1 góra	Shure Sm57 średni statyw trójnóg	
4	Werbel 1 dół	Shure SM 57 średni statyw trójnóg	
5	Hi Hat 1	Shure SM 57 średni statyw trójnóg	
6	Werbel 2 góra	Shure Sm57 średni statyw trójnóg	
7	Werbel 2 dół	Shure SM 57 średni statyw trójnóg	
8	Werbel 3 góra	Shure Sm57 średni statyw trójnóg	
9	Werbel 3 dół	Shure Sm57 średni statyw trójnóg	
10	Floor Tom	Shure Beta 52 średni statyw trójnóg	
11	Hi Hat 2	Shure Sm57 średni statyw trójnóg	
12	OH L	KM 140 średni statyw trójnóg	
13	OH R	KM 140 średni statyw trójnóg	
14	SPDS L Stopa	Klark Teknik DN 200 D.I.Box	
15	SPDS R Werbel		
16	SPDS lewa	Klark Teknik DN 200 D.I.Box	
17	SPDS prawa		
18	Bass	Out XLR	MIX 8
19	Gitara Akustyczna	Klark Teknik DN 100 D.I.Box	MIX 7
20	KEY 1 L Kronos	Klark Teknik DN 200 D.I.Box	MIX 5-6
21	KEY 1 R Kronos		
22	KEY 2 Jupiter	Klark Teknik DN 200 D.I.Box	
23	KEY 2 Jupiter		
24	KEY 3 Moog	Klark Teknik DN 100 D.I.Box	
25	GITARA EL	EV RE 20	MIX 7
26	GITARA EL	SHURE 57	
27	Mixer DJ L	XLR out	MIX 4
28	Mixer DJ R	XLR out	
Dante 29	Gość	ULXD Shure beta 58	
Dante 30	VOC 1 DJ BRK	ULXD Shure beta 58	MIX 4
Dante 31	VOC 2 GRUBSON	ULXD Shure beta 58	MIX 1-2
Dante 32	VOC 3 JARECKI	ULXD Shure SM 58	MIX 3

33	KLIK	Klark Teknik DN 100 D.I.Box	
Dante 34	Ableton	Skřętka 20 m	
Dante 35	Ableton		
Dante 36	KLIK Ableton		

MONITORY (wysyłane z mixera frontowego, podbierane na scenie z wyjść
Yamaha Rio 32/24)

1-2 MIX	UCHO	GRUBSON G3 SENNHEISER
3 MIX	UCHO	JARECKI G3 SENNHEISER
4 MIX	UCHO	D.J. BRK G3 SENNHEISER
5-6 MIX	UCHO	KLAWISZ G3 SENNHEISER
7 MIX	UCHO	GITARA G3 SENNHEISER
8 MIX	LINIA XLR	BASS XLR
9 MIX	LINIA XLR	PERKUSJA XLR
10-11 MIX	UCHO	CUE G3 SENNHEISER

plan sceny GRUBSON

Blat dla DJ-a 1m x 2m WYSOKOŚĆ 1m
2x XLR out z DJ mixer serato
8x 230V
1x VOC ULXD
1x ucho  DJ BRK

Piec gitarowy
2x 230v
1x MIC RE20
1x MIC SM 57
1x ucho
GITARA
AKUSTYCZNA
1x d.i.BOX DN 100

Bass
1x 230v
1x XLR IN
1x XLR out
Bass Ukulele
1x d.i.BOX DN100

Key Riser
pod klawisze
2m x 2m
2 x D.I.Box DN200
1 x D.I.Box DN100
4x 230V
1x ucho

JARECKI
1x VOC ULXD
1x ucho 

GRUBSON
1x VOC ULXD
1x ucho 

Drum Riser
pod perkusje 3m x 2m
1x XLR out (mixer)
2x 230V
2x D.I.Box DN 200
Zestaw mikrofonów jak
jak w input list
Cajon Shure Sm58

PUBLICZNOŚĆ

RIDER OŚWIETLENIA GRUBSON 2019

Spis sprzętu:

- 14 x Robin Pointe (mode 1)
- 14 x Robin Led Wash 800 (mode 1)
- 10 x Robin Led Wash 800 (mode 3)
- 6 x Martin Atomic 300 LED (extendet)
- 10 x Blinder DWE 4x650W
- 4 x Hazebaze - Base Hazer Pro + wentylator
- Konsoleta: GrandMA2 Light lub (GrandMA2 onPC command + fader wing w zestawie produkcji mr-technika.pl) - *istnieje możliwość wypożyczenia konsolety*

Prosimy aby wszystkie urządzenia były w 100% sprawne.

Boki i tył sceny prosimy **KONIECZNIE !!!** wysłonić czarnym materiałem.

Na czas koncertu, wszystkie latarnie, lampy, i inne źródła światła znajdujące się w pobliżu sceny należy koniecznie wyłączyć !!!

Do sprzętu oświetleniowego, który przywozi ze sobą zespół (5 x urządzenie w kształcie litery X na statywie i podświetlany podest), należy przygotować:

- 6 x zasilanie 230v 150W
- 1 x linia DMX (tylko na potrzeby zespołu)

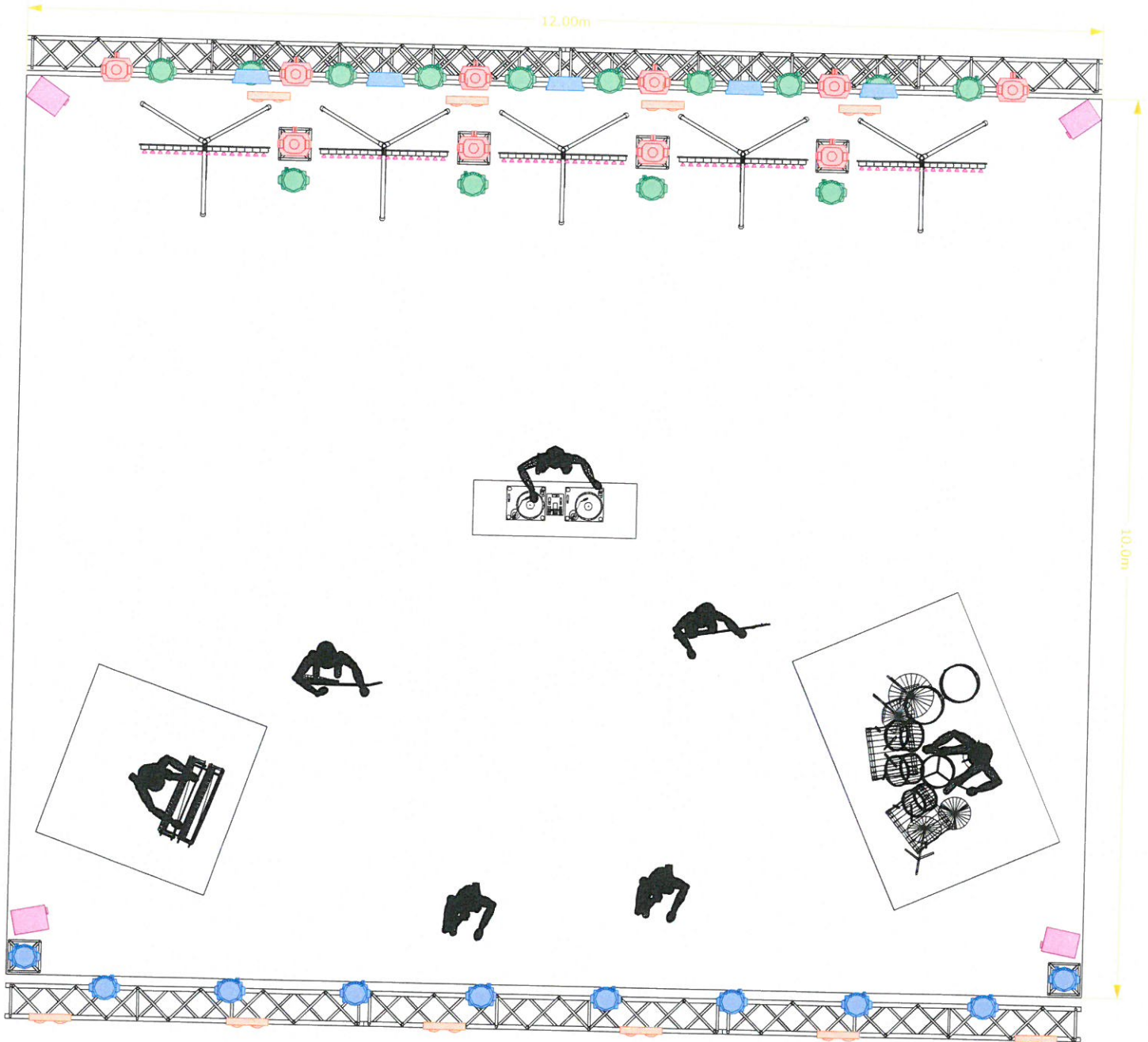
W razie pytań prosimy kontaktować się z realizatorem:

Marek Ratuszny
+48 608029164
marek@mr-technika.pl

Preferowane firmy oświetleniowe:

- level-estrada.pl
- mr-technika.pl
- targetsound.com.pl
- optis.pl
- cma.pl
- groda.pl
- tse.pl
- fokus-art.pl
- estrada.rybnik.pl
- mjsound.eu

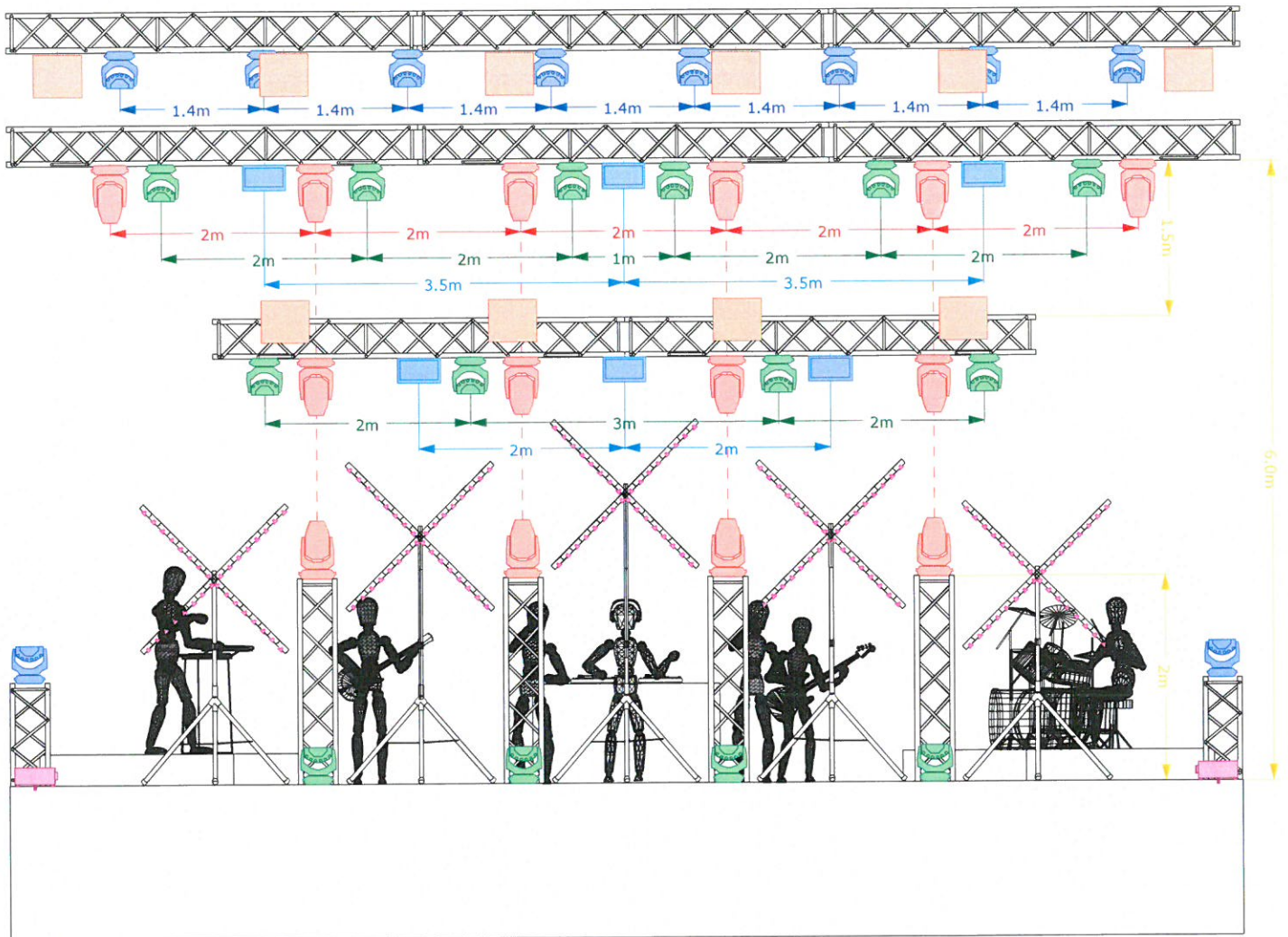
Plan View



Legend

Symbol	Name	Count
	Robin Pointe (Mode 1)	14
	Robin Led Wash 800 (Mode 1)	14
	Robin Led Wash 800 (Mode 3)	10
	Atomic 3000 LED (Extended)	6
	Blinder DWE 4x650 W	10
	Haze Base Pro	4

Front View



Legend

Symbol	Name	Count
	Robin Pointe (Mode 1)	14
	Robin Led Wash 800 (Mode 1)	14
	Robin Led Wash 800 (Mode 3)	10
	Atomic 3000 LED (Extended)	6
	Blinder DWE 4x650 W	10
	Haze Base Pro	4

GRUBSON / HOSPITALITY RIDER 2019/2020

1. Hotel i parking

Strony ustalają, że obowiązek zarezerwowania oraz opłacenia noclegu spoczywa po stronie Organizatora. Zespół wymaga noclegu wraz ze śniadaniem dla 16 osób, w hotelu minimum 3-gwiazdkowym, najlepiej jak najbliżej miejsca koncertu.

Konfiguracja pokoi:

7 x pokój 2 – osobowy (osobne łóżka)

3 x pokój 1 – osobowy (łóżko małżeńskie)

2 Busy zespołu i 2 auta osobowe wymagają strzeżonego opłaconego parkingu zarówno w obrębie miejsca, w którym odbywać się będzie koncert, jak i hotelu (**warunek konieczny!**).

2. Garderoba

Garderoba powinna być przygotowana dla 17 osób, być zamykana na klucz, składać się z dwóch oddzielnych pomieszczeń oraz posiadać ochronę służb porządkowych.

Powinna być wyposażona w światło, stoły, krzesła, wieszaki, lustro, żelazko z deską do prasowania oraz być ogrzana do temp. przynajmniej 20 stopni Celsjusza.

Garderoba powinna być z dostępem do toalety wyłącznie na użytek zespołu, wyposażonej w papier toaletowy, mydło i ręczniki papierowe.

Garderoba i toaleta powinny znajdować się możliwie jak najbliżej sceny.

3. Catering w garderobie

- Kanapki mięsne i wegetariańskie – dostarczone do garderoby w momencie przyjazdu zespołu na próbę oraz przed koncertem
- 1 słoik miodu
- owoce (w tym 2 cytryny pokrojone w plasterki!!)
- orzechy (orzechy włoskie, pistacje, orzechy nerkowca, orzechy laskowe, orzechy brazylijskie – ok 1,5 kg)
- kawa (nie akceptujemy kawy rozpuszczalnej) , herbata, czajnik elektryczny
- 12 puszek napojów energetycznych Red Bull - 6 szt. klasycznych i 6 szt. bez cukru
- 4 zgrzewki wody mineralnej niegazowanej w małych **szklanych butelkach** (48 x 0.5l)
- 6 x woda gazowana
- 6l soków owocowych

- 5l Coca Coli
- 3l Coca Coli Zero
- 2l Sprite'a
- 24 butelki piwa regionalnego
- 12 piw bezalkoholowych
- 1,5l Wódki – Finlandia lub Absolut
- 0,7l Rumu – Bacardi Oakheart lub Captain Morgan Spice
- 1,5 l Whiskey – Jim Beam lub Jack Daniels
- 2 butelki wina – (1 butelka czerwonego półwytrawnego i 1 butelka białego Vinho Verde)
(nie Carlo Rossii!)
- **Kubki papierowe**, szklanki, łyżeczki, ręczniki papierowe
- 4 sztuki białych ręczników scenicznych - średnich

4. Ciepły posiłek

Organizator zobowiązuje się zapewnić ciepły posiłek dla każdego członka zespołu (17 osób – w tym 9 posiłków mięsnych). Zespół prosi o możliwość wyboru spośród minimum 3 różnych opcji. Posiłek będzie dostarczony do garderoby po próbie, przed koncertem bądź po koncercie – w zależności od potrzeb zespołu. **Dokładna godzina zostanie ustalona z managementem najpóźniej 7 dni przed koncertem.**

KONTAKT MANAGEMENT:

Joanna + 48 604 549 383 / Gabriela + 48 517 542 407
e-mail: koncerty@grubson.com.pl